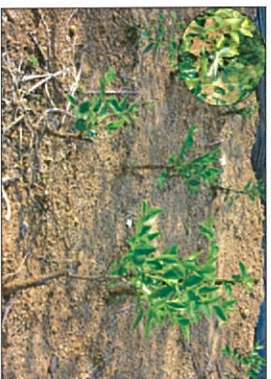
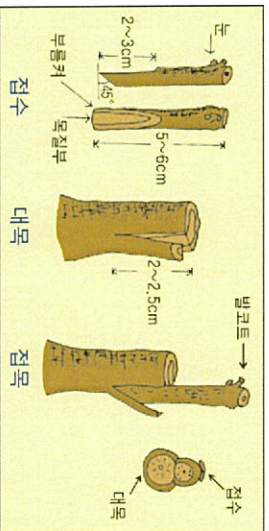


대추나무 가꾸기



- 남부 지역에서는 3월 하순~4월 상순, 중부 지역은 4월 상순 또는 중순경이 접목 적기이며 그 시기가 늦어지면 기온과 지온이 높아져 활착율이 낮아짐
- 접목 방법은 총살한 눈이 붙은 접수를 5~6cm 정도의 길이로 자른 다음 밑 부분을 비스듬히 45°로 깎아낸 후 반대편 기부의 2~3cm 정도 부위에서 형성층 양편이 평행하도록 일직선으로 깎아냄
- 대목은 지면으로부터 4~5cm를 남기고 전정가위로 자른 다음 수직으로 수피와 형성층에 목질부를 약간 포함하여 2~2.5cm 정도 길이로 위에서 밑으로 쪼갬
- 조제된 접수와 대목의 형성층이 서로 잘 맞도록 접수를 끼워 넣고 비닐테이프(두께 0.03mm, 폭 3~4cm)를 이용하여 틈이 없도록 감아 묶어줌
- 접목 후에는 접수 상단의 절단 부위에 발코트 또는 밀랍을 발라주어 접수가 마르지 않도록 함

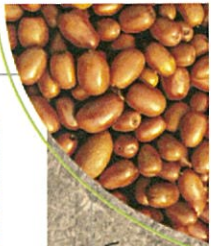


(자료 : 김용석, 김철수, 2006, 대추재배신기술)

<그림> 대추나무 접목과정(절접법) 및 접목모 양형

라. 접목 후 관리

- 접목 후 접수의 눈이 발아될 때 대목에서 나온 맹아를 제거해줌. 앞줄기만 나오는 모목은 그 길이가 10cm 정도 자랐을 때 기부의 앞 3매를 남기고 절단해주면 신초가 발생됨
- 접목 후 활착되어 신초가 발생, 자라게 되면 7월경 지주를 세워서 묶어준 다음 접목 부위에 감았던 비닐 테이프를 풀었다가 다시 느슨하게 묶어줌
- 관수 및 배수 관리를 철저히 실시하고 대목 부위에서 발생하는 맹아는 제거해주며, 제초 작업시에는 접목 부위가 다치지 않도록 주의를 기울임



www.kftr.go.kr

6. 식재 및 사후관리

가. 식재 시기

- 식재는 잎이 떨어진 늦은 가을(남부지방)과 봄(중·북부지방)에 실시하는데 땅이 얼기 전 또는 해빙 즉시 식재하는 것이 안전함

나. 식재 거리 및 구덩이 크기

구 분	식재 거리		구덩이 크기	
	가로(m)	세로(m)	넓이(cm)	깊이(cm)
비옥지 척박지	4 4	6 4	60 120	60 80

〈자료 : 김용석, 김철수, 2006, 대추재배신기술〉

다. 품종 배열

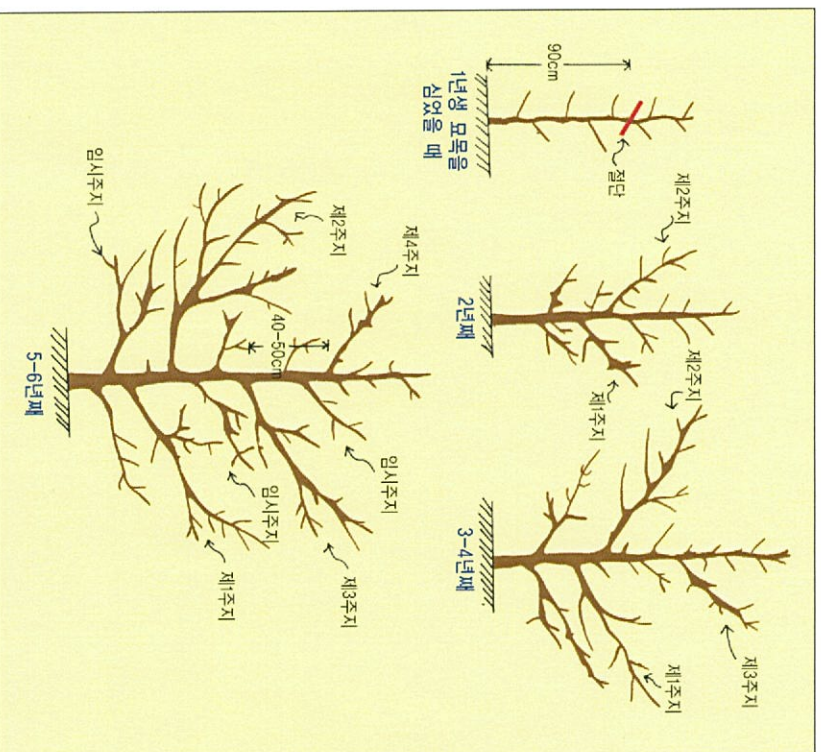
- 하나의 품종만 심으면 결실이 저하되므로 서로 다른 품종을 20~30% 섞어 심어줌
- 개화 시기는 무등, 금성, 월출, 복조 품종이 비슷함

라. 식재 방법

- 구덩이 당 완숙토비 6kg, 석회 2kg, 용성인비 1kg, 분사 20g을 혼합, 흙과 섞어 넣고 그 위에 30cm 정도 흙을 덮은 후 모목을 곧게 세워 식재함
- 복토하는 높이는 모목을 굴취할 때 원래 땅속에 묻혀 있던 부위까지만 흙을 덮어줌
- 식재 후 주변 지면을 투명 비닐로 멀칭해주면 활착 및 생육이 양호하고 잡초 발생 등을 방지할 수 있어 매우 효과적이며, 지주를 세워서 바람에 흔들리지 않도록 함

마. 수형 유도

- 대추나무의 표준수형은 변칙주간형이 바람직하며 식재 당년에 70~90cm 되게 하고 모목이 빈약한 것은 30cm만 남기고 절단해줌
- 3~4년째 원줄기의 신초지를 50~60cm로 절단하고 그 밖의 가지는 그대로 둠
- 5~6년째 원가지 후보지가 10개쯤 되게 하여 나무의 균형에 맞추어 수형을 유도함



〈자료 : 김웅석, 김철수, 2006, 대추재배신기술〉

<그림> 대추나무 수형유도 과정

바. 시비 및 시비량

- 시비는 휴면기에 사용하는 기비(基肥)와 생육기간 중에 하는 추비(追肥)로 구분할 수 있는데 수령별 시비 기준량을 참조하여 달리함
- 기비는 개엽(開葉)전 2~3월경에, 추비는 6월 중순~7월 상순경 실시함

구 분	본당 시비량(g)					10a당 시비량(kg)
	1년생	2년생	3년생	4년생	5년생	성 목
질소	50	100	200	450	550	12
인산	30	70	140	210	380	8
칼리	40	80	160	360	440	10

〈자료 : 김웅석, 김철수, 2006, 대추재배신기술〉



사. 병해충

- 다른 과수 및 유실수에 비해 치명적인 빛자루병이 대부분 품종에서 발생함
- 그 밖의 병해충으로는 줄기썩음병(가지, 줄기), 탄저병(잎, 과실), 녹병, 잎마름병(잎), 마름무늬매미충(신초), 박쥐나방(가지, 줄기), 대추심식나방(과실) 등이 있음



<그림> 대추나무 전전 잎(좌)과 빛자루병 감염목의 잎(우)

아. 빛자루병 방제

■ 전염경로

- 가) 접목과 매개 곤충에 의한 전염 등 2가지 원인에 의하여 발생되므로 이 경로를 효과적으로 예방·차단하면 방제효과를 극대화 할 수 있음
- 나) 곤충 전염을 매개할 수 있는 해충은 마름무늬매미충, 모지벌매미충, 광대매미충 등의 매미충류로 이들 중 마름무늬매미충의 발생 밀도가 가장 높음

■ 방제법

- 가) 항생제 수간주사에 의한 치유법과 살충제 살포를 통한 예방법을 복합적으로 실시함
- 나) 항생제 수간주사

① 시기

- 5월 중순~6월 중순으로 개엽 초기 수액 상승이 양호한 이른 아침에 실시하며, 대추 수확 직후에 추가로 주입하면 더욱 효과적임